

# 2021학년 코로나19 감염병 관리 계획

배곧초록유치원

## 1. 근거

- 가. 「감염병의 예방 및 관리에 관한 법률」, 같은 법 시행령 및 시행규칙
- 나. 「초·중등교육법」, 「유아교육법」, 같은 법 시행령
- 다. 「학교보건법」, 같은 법 시행령
- 라. 「학생/유아 감염병 예방 위기대응 매뉴얼」(유·초·중·고, 특수학교)
- 마. 「코로나19 감염예방 관리 계획(제2판)」(20.5.7.)

## 2. 목적

유치원 등교 수업 시 코로나19 예방 및 관리 계획을 수립하여 유아 및 교직원의 피해를 최소화한다.

## 3. 대응 방안

### 가. 코로나19 예방 및 관리 추진사항 점검항목 체크리스트 작성

시 기	추진·점검 사항	완료여부
개학 전	▪ 학교 감염병 관리조직 구성 등 코로나19 비상 운영계획 수립·보완	○
	▪ 학생·교직원 대상 코로나19 대응요령(시나리오) 교육	○
	▪ 보건소, 선별진료소 등 비상연락체계 구축(연락처, 위치파악 등)	○
	▪ 유증상자 관리 방안, 모니터링 절차 및 보고체계 수립(학생, 교직원 구분)	○
	▪ 별도 공간(일시적 관찰실) 준비	○
	▪ 등교 시 발열검사 방안(장소, 점검인원, 교직원 대상 체온계 사용법 연수 등) 마련	○
	▪ 등교시간 및 휴게시간 혼잡 최소화 방안 마련(식수대, 수세대, 화장실 등)	○
	▪ 방역물품(마스크·손소독제·체온계 등) 확보 및 비치 <붙임1-2: 엑셀참고>	○
	▪ 감염증 예방을 위한 교수학습, 평가 세부 가이드라인 마련(개학 직후 감염병 예방 교육실시 방안 포함)	○
	▪ 학교 전체 시설 및 공간에 대한 소독 조치 <참고5>	○
	▪ 학생 간 거리 1m 이상 간격 책상 배치 또는 격벽 설치	○
	▪ 특별실 방역 방안 마련(도서실, 과학실, 음악실, 컴퓨터실, 방과후교실 등)	○
	▪ 코로나 행동 수칙 등 교내 게시 및 교내 방송 사전 준비	○
	▪ 휴업 대비 학습 지원 계획 수립(취약 계층 지원계획 포함)	○
	▪ 교직원 대상 나이스 감염병 환자관리 등록, 보고 시스템 교육 <참고6>	○
	▪ 학부모 대상 (의심) 환자 발생 상황 안내채널 마련	○
	▪ 건강상태 자가진단 실시 방법 및 등교 중지 등에 대한 학부모 안내	○
	▪ 고위험군(기저질환 민감군) 학생 파악 및 출석 처리 방안 사전 안내	○
	▪ 등교 시 학생 준비 사항 및 유의사항 안내(가정에서 1차 발열검사, 마스크 착용 등) <참고7>	○
개학 후 (계속)	▪ 모든 학교 출입자 발열검사 및 임상증상 여부 확인	○
	▪ 교내 학생·교직원 이용 시설 상시 소독 및 화장실 등 주기적 소독	○
	▪ 수업 중 환기 실시(창문 개방 수업 원칙)	○
	▪ 학생 및 교직원 결석현황 일일 모니터링	○
	▪ 지역사회 코로나19 발생상황 모니터링	○
	▪ 학생 및 교직원에게 건강관련 정보제공 및 보건교육 (예) 개학 직후 감염병 예방교육 주간 운영, 보건교육, 연수 등	○
	▪ 학교 감염병 관리조직, 코로나19 비상 운영계획 평가 및 재조정	○
	▪ 고위험군(기저질환 민감군) 학생 특별 관리	○
	▪ 방역물품 소모 시 확인 보충, 예산 확보	○
	▪ 학교 내 확진환자 발생 시나리오에 따른 모의훈련과 대비책 점검	○
	▪ 확진환자 발생 등 특이사항 대응을 위한 상시 비상연락체계(학교-보건소-교육지원청) 유지	○

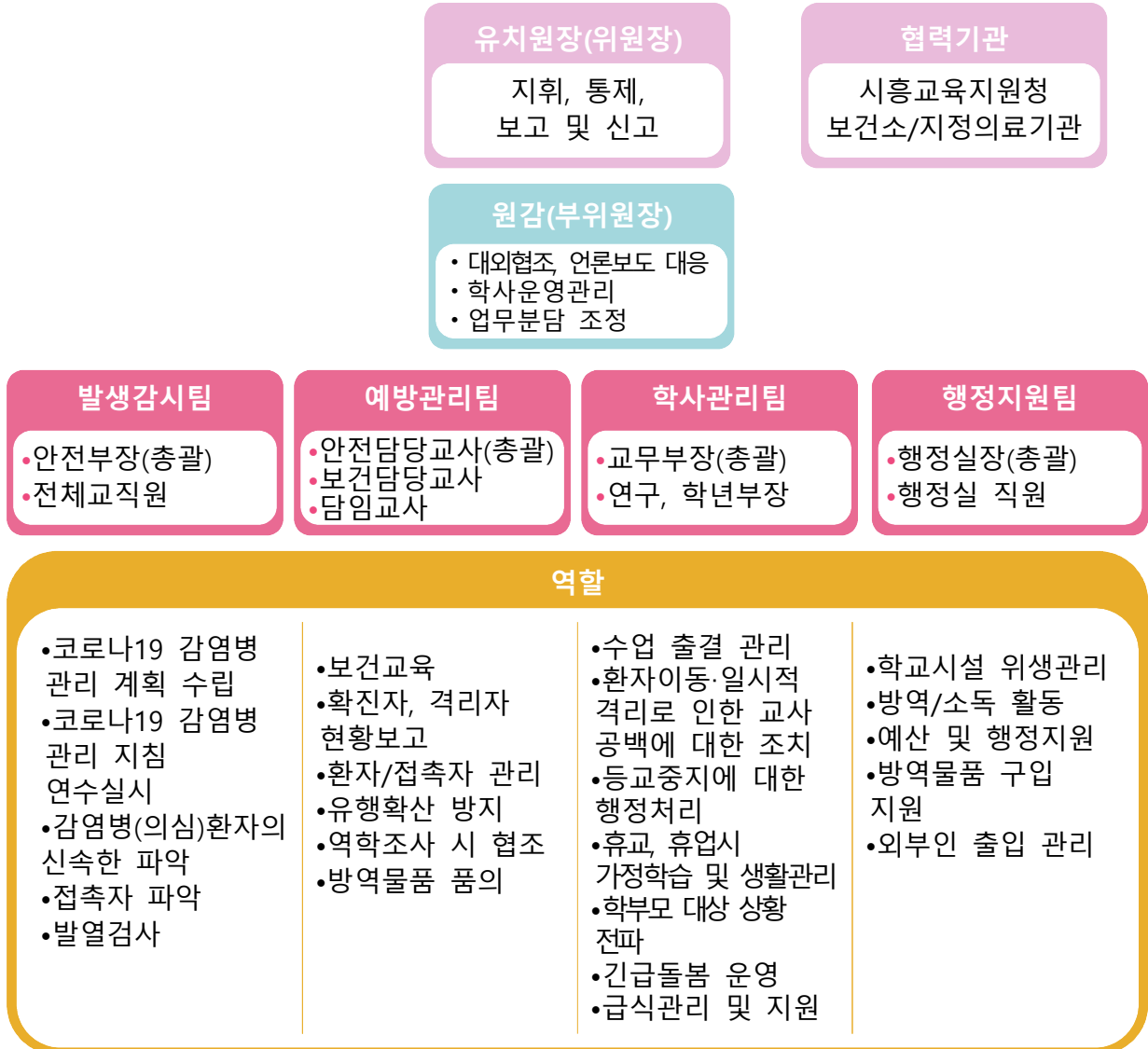
※ 유치원은 개학 전 세부사항 점검 완료, 교육지원청은 현장(서면) 점검 실시

**나. 유치원 내 「유아 감염병 관리조직」 운영**

유치원 구성원의 적절한 역할분담을 담은 대응계획을 수립·시행하여 유치원 내 직원관리, 환경관리, 상황발생 즉시 대응 등 수행

※ 유치원의 코로나19 대응조직을 구성하여 업무를 세분화하고 등교수업 전 역할 숙지

**<코로나19 대응을 위한 감염병 관리 조직 구성>**



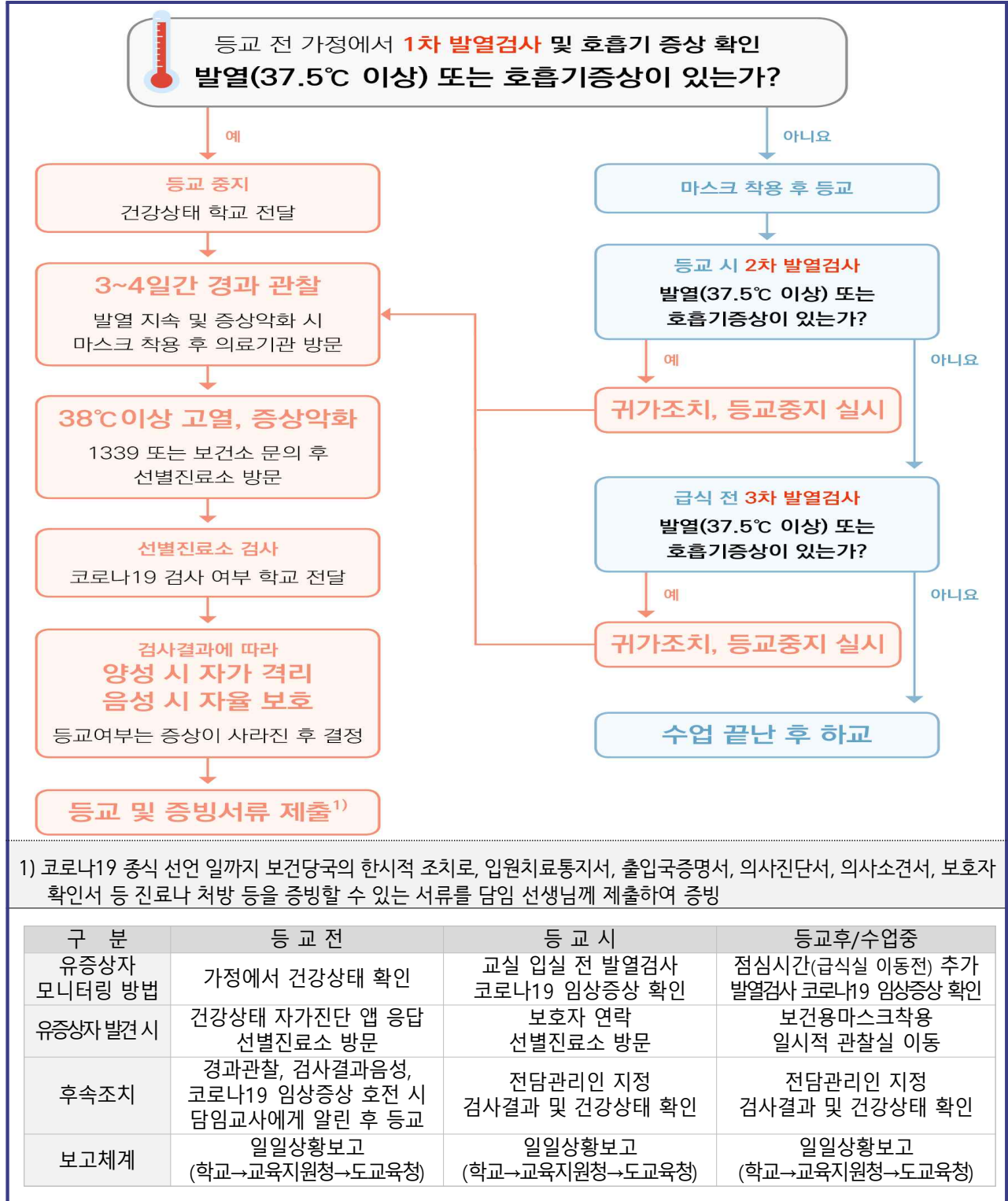
**- 코로나 19 대응 관련 유치원 담당자 지정(안전부장)**



**선별진료소 현황('21.2.18.기준)**

연번	시군구	의료기관명	운영시간			대표전화번호
			평일	토요일	일요일/공휴일	
1	시흥시	시흥시보건소	09:00 ~ 17:30	09:00 ~ 12:30	09:00 ~ 12:30	031-310-6815~8
2		시흥시화병원	09:00 ~ 24:00	09:00 ~ 24:00	09:00 ~ 24:00	031-5189-0516
3		신천연합병원	08:30 ~ 17:30	미운영	미운영	031-310-6527
4		센트럴병원	09:00 ~ 17:00	09:00 ~ 24:00	09:00 ~ 24:00	031-8041-3752,3968
5		정왕보건지소	09:00 ~ 17:30	09:00 ~ 12:30	09:00 ~ 12:30	031-310-5901

## 다. 유증상자 관리 방안, 모니터링 절차 및 보고체계



입원, 자가격리, 자율보호 유아 및 관리	전담관리인
<ul style="list-style-type: none"> <li>발열 및 호흡기 증상으로 자가에서 경과 관찰 대상(출석인정 등교중지)</li> <li>보건당국에 의한 자가격리, 교육당국에 의한 자율보호 대상자, 1일 2회 건강상태 확인(교직원 스스로 건강상태를 확인하여 오전,오후 보고)</li> </ul>	유아-담임교사 교직원-교무부장
<ul style="list-style-type: none"> <li>시설 및 의료기관 격리 확진자, 입·퇴원 및 특이사항 발생 상황 모니터링</li> </ul>	보건담당교사

## 라. 생활 속 거리두기 실천을 위한 유치원 운영.

### 1) 생활 속 거리두기 교육 실시

- '건강하고 안전한 유치원 생활 수칙'메뉴얼을 유치원 교실 벽면에 부착하여 유아들이 수시로 보고 숙지할 수 있도록 한다.
- 체온 측정, 손씻기 등 코로나 예방 관련 활동에 시간적 여유가 필요하므로 수업을 여유 있게 구성

### 2) 등원 전

- 유아 필수 준비물 안내: **개인물통, 여분 마스크 1개(포장된 상태)**
- 유아는 마스크(보건용 마스크 KF80 또는 이상)를 착용하고 등교하기
- 아침맞이, 인사는 공수, 눈인사, 하트인사 등 신체접촉이 없는 인사로 대체
- 교육부 건강상태 자가진단 앱을 이용하여 가정에서 1차 발열 체크 및 호흡기증상 확인 후 유치원 등교, 발열(37.5도이상)이나 호흡기 증상시(기침,인후통,코물,근육통, 설사, 구토 등) 시 유치원에 연락(출석 체크) > 등교 중지 후 담임 차후 확인
  - \* 교육부 건강상태 자가진단 앱은 8시 40분에 확인 후 미응답자에게는 '미응답자에게 알림'으로 학부모에게 자가진단을 독려, 독려에도 미응답일 경우 담임교사는 전화로 확인
- 매일 아침 카톡으로 담임교사는 각반 출결상황을 보고
- 학부모 전화번호 명확히 파악하기

### 3) 일과 운영 중

- 발열체크는 하루 2번(등교 시, 급식실 가기 전), 기온온도인 37.5도 이상일 시 교무실에 연락하고 메뉴얼대로 진행
  - \* 등교 시 현관 앞에서 열화상카메라로 발열체크
  - \* 방과후과정 유아는 간식 먹기 전 발열체크(방과후과정 유아는 발열체크 하루 3번 실시)
- 책상을 매일 수시로 닦기, 유아들이 사용하는 교재교구 자주 소독하기
- 유치원 일과시간 중에는 마스크 상시 착용
  - ※ 올바른 마스크 사용 상시 교육(사용부터 보관, 버리기까지, 게시자료 부착 및 가정으로 배부)
  - ※ 등원 전, 마스크에 반드시 이름 기입하도록 안내, 예비용 마스크 1장(포장된 상태)을 반드시 가정에서 넣어 등원)
  - ※ 마스크는 급식을 제외한 모든 시간에 착용, 급식이 끝나면 바로 착용
  - ※ 마스크 착용 중 이상반응(호흡곤란, 어지러움, 두통 등)이 발생할 경우 마스크를 벗고 증상이 완화되면 마스크를 다시 착용하되, 이상반응이 지속될 경우에는 보호자에게 연락 후 귀가조치하고 관련분야 의사와 상의하여 적절한 치료법을 찾도록 안내
- 유아 간 최대한 거리를 확보할 수 있도록 유아 개인자리 배치(1인 1공간, 양팔간격, 2m(최소1m 간격 확보), 개인물품 사용)
- 대그룹 활동보다는 최대한 거리 확보, 유지할 수 있는 개별활동 위주로 운영
- 신체활동(특성화 체육수업)은 실외활동 위주, 강당 등 넓은 공간에서 상시 환기를 전제로 하되, 접촉이 많은 활동 제외, 맨손운동, 줄넘기 등 개인 체력 향상 활동에 중점을 두기
- 특별실은 이용을 자제
- 양치는 하지 않기
- 비말 또는 접촉감염이 발생할 수 있는 학습활동 제한
  - 예) 풍선불기, 비누방울 불기, 입에 넣는 악기 사용 금지 등

### 4) 등·하교 시간

- 교차시간 최소화
- 등원 시간은 8:00-09:30
  - ※ 등원시간을 자율적으로 적용하여 유아와 학부모가 밀집되지 않도록 하기
- 하원 시간

- 새싹반(만3세) 14:00 1층 중앙현관 앞(주차장 정문 쪽)
- 꽃잎반(만4세) 14:05 1층 중앙현관 뒤(놀이터 쪽 뒷마당)
- 열매반(만5세) 14:10 1층 중앙현관 앞(주차장 정문 쪽)
- 등·하교를 안내하여 유아와 학부모가 밀집되지 않게 신속하게 등·하교 하기

#### 5) 급식실 운영

- 유치원 급식 운영
  - ※ 가림막 설치(최대한 거리 확보하여 앉아서 식사하기)
  - ※ 급식 먹으며 급식지도 하지 않음  
(사전에 급식지도 하여 아이들이 인식하도록, 잔반은 꼭 국통에 모아버리기)
- 유치원 급식 운영 시간
  - ※ 2팀으로 이용 - 11:30 - 12:00 열매 5개반, 꽃잎 2개반 ▶ 20분 정리 및 소독  
12:20 - 12:50 새싹 5개반, 꽃잎 3개반 ▶ 20분 정리 및 소독
  - ※ 가림막은 1팀 점심식사가 끝날 때 정리 및 소독을 실시
  - ※ 시니어스 협조를 받아서 정리 및 소독 실시
- 급식 미실시 유아 허용
  - ※ 코로나 전파 염려로 인해 학부모가 유아의 급식을 원치 않을 경우 유아는 수업시간이 4시간이 되지 않아도 조퇴 처리하지 않고 귀가 가능하도록 허용

### 4. 감염예방을 위한 관리 철저

#### 가. 유아 및 교직원, 기타 방문객 대상 위생수칙 교육·홍보

- 유아 및 교직원 대상으로 코로나19 예방 수칙, 손씻기, 기침예절 등 감염병 예방 교육을 매일 실시
  - 코로나19 예방 행동수칙, 유증상 시 조치 사항
  - 감염병 확산 방지 관련 출석 인정 기준 안내
  - 일반 감기증상 학생에 대한 거부, 따돌림 등 혐오적 시선 사전방지 교육
  - 매일 손 씻기 기침 예절, 마스크 착용 담임 예방 교육 실시
- 손씻기, 기침 예절 등 코로나19 예방을 위한 위생수칙 등 각종 홍보물을 현관입구, 각반 교실에 부착
- 현관 앞 전광판에 코로나 행동수칙 안내

#### 나. 예방 교육

- 기침예절, 손씻기, 의심증상 시 대처요령 등 집중교육
  - ☞ **【학부모 홍보】** 가정통신문·SNS 등 활용 학부모 대상 예방 홍보 병행
- 유치원 이용자에 대하여 발열 또는 호흡기 증상이 있거나 자가격리 접촉자는 이용이 제한될 수 있음을 고지 안내
- 손씻기, 기침 예절 등 코로나-19 예방을 위한 위생수칙 등 각종 홍보물을 시설 내 주요장소에 부착
  - ※ 관련 홍보물은 교육부 학생건강정보센터 홈페이지([www.schoolhealth.kr](http://www.schoolhealth.kr)) 또는 질병관리본부 홈페이지([www.kcdc.go.kr](http://www.kcdc.go.kr))에 게시된 자료 활용

#### 다. 유치원 구성원 건강관리 강화

- **기저질환**(만성질환, 당뇨 등)이 있는 **유아 및 교직원**은 **개인위생 준수**(마스크 착용, 손 씻기)를 더욱 **철저히** 하도록 교육·안내
  - ※ 기저질환 유아에 대하여는 유치원장의 허락을 받아 출석(교직원은 병가) 인정
  - ※ 기저질환 유아는 등교 전 가정통신문을 통해 파악하고, 기저질환 유아는 마스크 (N80 또는 이상) 착용하도록 안내
  - ※ 청소, 경비 등 학교에 상시 출입하는 외부인의 건강관리는 교직원의 건강관리 기준에 준하여 실시
- 의심증상이 있는 유아는 **가정에서의 건강관리 상황**을 기록할 수 있는 기록지\*를 제공하고 작성하도록 하여 가정 내 관리를 강화

\* 가정에서의 체온측정 결과, 호흡기 증상 여부, 해외여행력 등 등 기록

※ 가정에서 발열 등 증상이 확인되어 등교중지된 유아에 대한 출결처리 증빙 활용 가능

- 37.5℃ 이상의 **발열 또는 호흡기 증상**이 있는 경우 **출근 및 등교하지 않도록** 유아 및 교직원에게 사전에 **적극 안내하고 관리**
- **등교 시 발열 및 호흡기 증상을 확인**하고, 일과 중 추가 확인(매일 총2회)

## 라. 유치원 발열감시 활동 계획

### 1) 등교 전 가정에서

- 등교 개학 1주일 전부터 가정에서 교육부 건강상태 자가진단 앱으로 유아의 건강상태를 체크
- ※ 신입 유아는 e알리미로 건강상태 자가진단 실시

### 2) 등교시

- 교육부 건강상태 자가진단 앱을 이용하여 가정에서 1차 발열 체크 및 호흡기증상 확인 후 유치원 등교, 발열(37.5도이상)이나 호흡기 증상시(기침,인후통,코물,근육통, 설사, 구토 등) 시 유치원에 연락(출석 체크)

→ 등교 중지 후 담임 차후 확인

### 3) 등교 후(수업중)

- 급식실(점심시간)으로 가기 전 교실에서 추가검사 실시
- 37.5℃ 이상 발열이나 호흡기증상이 확인되면 별도 공간(일시적 관찰실) 이동 후 보호자 연락 후 선별진료소에 방문 진료·검사 실시(보호자 연락이 안 될 경우 교직원이 동행)
- \* 발열검사 시 호흡기증상(기침, 호흡곤란 등) 여부를 함께 확인

### 4) 발열체크 의심자 대책

- **37.5℃ 이상** 시 정확한 체온계로 재측정 (비접촉 체온계 사용을 원칙으로 하며, 1차 결과 37.5℃ 이상 발열이 확인된 경우 안정을 취하게 한 후 재측정)
- 재측정 후에도 **37.5℃ 이상**이면 고막체온계로 측정, 고막체온계 측정시에도 37.5℃ 이상이면 보건용 마스크를 착용시킨 후 별도 공간(일시적 관찰실)으로 이동(등교중지)
- 발열, 호흡기증상 등 **의심증상자** 대기를 위한 **별도의 공간(1층 일시적 관찰실)** 마련  
※ 격리공간은 문을 닫을 수 있고 환기가 잘되는 공간으로 지정 및 보건용 마스크를 착용한 사람만 격리공간을 출입할 수 있도록 제한

#### <코로나19 격리공간 운영>

·담당: 유아의 심리적 안정을 위해 담임교사가 담당

(담임교사가 임신부 등 고위험군인 경우 다른 교직원이 담당)

·기간: 의료기관 진료 받으러 가기 전까지 한시적으로 격리함

·행정조치: 담임교사는 교무부장에게 연락, 남은 학생들의 관리와 수업 조정 요청함

출입구에 안내문을 부착하여 다른 사람들의 접근을 차단함

담임교사는 유아와 함께 일시적 관찰실, 실무사는 보호자에게 연락하여 귀가조치  
사용시설은 격리해제 후 즉시 환기 및 소독 실시

·심리지원: 격리 학생의 불안감 해소 및 낙인효과 예방에 주의, 필요시 심리지원 제공

- 의심증상자에 대해서는 마스크(N80 또는 동급)를 씌우고, 확보된 격리공간에서 대기하도록 함(라텍스 위생장갑, 마스크, 휴지, 비닐봉지 등 구비)  
※ 담당자는 반드시 환자와 접촉 전 마스크(N80 또는 동급)와 의료용 장갑 착용
- 발열체크 이상 유아는 대장에 기록(측정자-담임교사)
- 발열 및 호흡기 유증상 귀가 유아에 대한 등교중지 기안처리(담임교사)
- 교직원은 바로 귀가 조치, 유아는 보호자에게 연락하여 선별진료소를 방문하여 진료·검사 받도록 안내

## 마. 학부모 및 지자체·보건당국과 협력체계 강화

### 1) 학부모 대상(의심) 환자 발생 상황 안내채널

- 학부모 또는 동거가족 중 확진 또는 (의심) 환자, 격리 대상자일 경우 유치원으로 유선전화 또는 담임교사에게 클래스톡으로 연락할 수 있도록 수시로 안내

## 2) 학부모와 소통 및 지자체·보건당국 협력체계

구분	대응
학부모와 소통	<ul style="list-style-type: none"> <li>• 등교 전 가정에서 발열체크 및 건강상태 확인 후 마스크 착용하여 등교하도록 사전 안내               <ul style="list-style-type: none"> <li>- 개학 전 가정통신문에 관련내용을 포함하여 사전안내</li> <li>- 등교 1주일 전 교육부 건강상태 자가진단 앱을 활용하여 유아의 건강상태를 확인하는 일일점검 시스템 가동</li> </ul> </li> <li>• 가정통신문, 교육부 건강상태 자가진단 앱을 이용해 코로나19에 대한 정확한 정보 및 감염병예방 행동수칙 등을 제공</li> <li>• 유아·학부모 불안감 해소(루머 방지) 등을 위하여 정확한 정보 제공(문자, e알리미 등 활용)</li> <li>• 확진환자, 자가격리 유아 및 학부모 발생시 심리지원(SNS 활용 가능)               <ul style="list-style-type: none"> <li>- 자가격리 유아와 학부모를 위한 마음건강 지침을 SNS (클래스팅) 또는 e알리미를 활용한 가정통신문 발송</li> </ul> </li> <li>• 학부모 대상(의심) 환자 발생 상황시 지자체, 보건당국 협력을 받아 유치원 전체 학부모에게 문자, SNS(클래스팅) 또는 e알리미를 통해 안내</li> </ul>
지자체 보건당국과 협력체계 강화	<ul style="list-style-type: none"> <li>• 유치원 내 의심증상자 발생시 <b>환자이송 지원 등 핫라인 구축 협력</b> <ul style="list-style-type: none"> <li>- 의심환자 발생시 교육청 보고</li> <li>- 관할 지역 보건소 담당자 연락체계 유지</li> </ul> </li> </ul>

## 5. 코로나19 대응 학사 및 교육 지원

### 가. 출결관리

- ❖ 유치원생활기록부 작성 및 관리지침(교육부 고시 제2017-140호)에 따라 출결 처리하되, **코로나19로 인한 결석유아의 경우 본 지침에 따름**

#### 1) 등교중지 유아

- 「학교보건법」 제8조, 「학교보건법시행령」 제22조 및 관련 지침에 따라 출석하지 못한 경우, **‘출석으로 인정’**

- ❖ **제8조(등교 중지)** 학교의 장은 제7조에 따른 건강검사의 결과나 의사의 진단 결과 감염병에 감염되었거나 감염된 것으로 의심되거나 감염될 우려가 있는 학생 및 교직원에 대하여 대통령령으로 정하는 바에 따라 등교를 중지시킬 수 있다.

- ❖ **제22조(등교 등의 중지)** ① 학교의 장은 법 제8조에 따라 학생과 교직원 중 다음 각 호의 어느 하나에 해당하는 사람에 대하여 등교중지를 명할 수 있다.

1. 「감염병의 예방 및 관리에 관한 법률」 제2조에 따른 감염병환자, 감염병의사환자 및 병원체보유자(이하 "감염병환자등"이라 한다). 다만, 의사가 다른 사람에게 감염될 우려가 없다고 진단한 사람은 제외한다.
  2. 제1호 외의 환자로서 의사가 감염성이 강한 질환에 감염되었다고 진단한 사람
- ② 학교의 장이 제1항에 따라 등교중지를 명할 때에는 그 사유와 기간을 구체적으로 밝혀야 한다. 다만, 질환증세 또는 질병유행의 양상에 따라 필요한 경우에는 그 기간을 단축하거나 연장할 수 있다.

### 【 등교중지 대상 유아 】

대상자	등교중지 기간	등교 시 제출서류
코로나19 확진자, 의사환자, 자가격리자	통상적으로 확진일, 격리결정일로부터 14일간 (보건당국의 지시에 따라 변경될 수 있음)	<ul style="list-style-type: none"> <li>입원치료통지서</li> <li>출입국증명서</li> <li>의사진단서</li> <li>의사소견서</li> <li>보호자 확인서 등 진료나 처방 등을 증빙할 수 있는 서류를 담임선생님께 제출</li> </ul>
해외입국자	귀국일로부터 14일간	
기저질환(천식, 호흡기질환 등)이 있는 고위험군	의사진단서(소견서)에 따름	
발열(37.5℃ 이상) 또는 호흡기증상(기침, 인후통, 호흡곤란 등)이 있는 자	증상 발현일로부터 3~4일간 (증상 악화 시 연장 가능)	

\* 보건당국의 코로나19 종식 선언일까지 한시적 조치임.

### 2) 고위험군 유아

- **의사의 진단서(소견서)**를 통해 인정된 **기저질환\***을 가진 유아와 **특수교육대상유아**의 경우, **'출석으로 인정'\*\*\***

※ 학기 초 고위험군 유아를 조사하여 특별관리

\* 기저질환: 폐질환자(천식 등 호흡기질환 환자 포함), 만성심혈관환자, 당뇨병 환자, 신장질환자, 만성 간질환자, 악성종양 환자, 면역저하자, 발달장애, 인지장애, 척수손상, 경련장애, 기타 신경근육질환 등(보건학적 고위험군 범위)

\*\* 감염병 위기경보 단계가 "심각, 경계"단계이며, 원장의 사전 허가를 받아 결석한 경우

※ 결석한 날부터 5일 이내에 고위험군(기저질환 및 민감군)임을 확인하는 의사의 진단서(소견서)를 제출해야 하며, 학기 초 제출한 진단서(소견서)로 해당학기 증빙을 갈음할 수 있음

- 고위험군(기저질환 민감군) 학생 파악 및 출석 처리 방안 사전 안내하여 특별관리

### 3) 기타 미등원 유아

- 기저질환이나 이상 증상이 없으나 감염을 우려하여 등원하지 않는 유아의 경우 학부모 확인 등을 근거로 **'결석'으로 처리**

※ 감염병 위기경보가 "심각, 경계"단계에 한해, 교외체험학습(가정학습)\* 신청 시 '출석으로 인정' 가능(추후, 「유치원생활기록부 기재요령」개정 안내)

\* 교외체험학습(가정학습) 인정 가능 기간: 연 40일 이내 유치원장이 정한 일수

#### [교외체험학습 관련 지침 신설(안)]

- ▶ 감염병 상황에 한해 교외체험학습 승인(허가) 사유에 "가정학습"을 포함하며, 이때 유치원장은 유아의 안전, 건강을 최우선으로 판단하여 승인 여부를 결정함

### 4) 결석유아 관리

- 정당한 사유 없이 가정과 연락이 어려운 경우 '아동학대 관리 매뉴얼'에 따라 적극 대응

※ 참고: 「유치원·어린이집 아동학대 조기발견 및 관리·대응 매뉴얼」(16.4.)

(「아동복지법」제22조, 「아동학대범죄의 처벌 등에 관한 특례법」제10조)



【 유치원·어린이집 아동학대 조기발견 및 관리 대응 매뉴얼(P.19) 】

시기	주요점검사항	조치필요사항	행정사항
결석 당일 (1일차)	■ 결석 아동의 결석 사유 확인	■ 지속적 유선 연락을 통한 확인	■ 무단결석 아동에 대한 조치 결과 관리 대장 작성
2일	■ 결석 아동의 출석 여부 확인 및 소재·안전 확인	■ 결석 아동에 대한 가정 방문 실시 ■ 가정방문 결과 아동 학대 의심 또는 아동의 소재·안전이 확인되지 않는 경우 수사기관 (112)에 신고	■ 무단결석 아동에 대한 조치 결과 관리 대장 작성 ■ 무단결석 아동 중 아동학대 신고 현황 교육청/시군구 보고

나. 휴업 대비 학습 지원 계획(취약 계층 지원 계획 포함)

- 코로나19 대응 시나리오 참고

다. 등교수업 이후 유아 심리지원 방안

☆ (상시 심리지원) 예방관리(교육, 상담) → 심리상태 파악 → 학교내 관리 → 전문가(병원) 지원  
 ☆ (등교중지 학교 위기관리) 응급 위기개입 (72시간 이내) → 위기관리 → 후속 지원 (1개월 후)

1) 지원개요

가) 목적 : 코로나19 관련, 불안, 스트레스, 등교수업 이후 학교 내 확진자 발생교 심리적 충격 완화 및 학교 위기관리(PFA)를 통한 정상화 지원

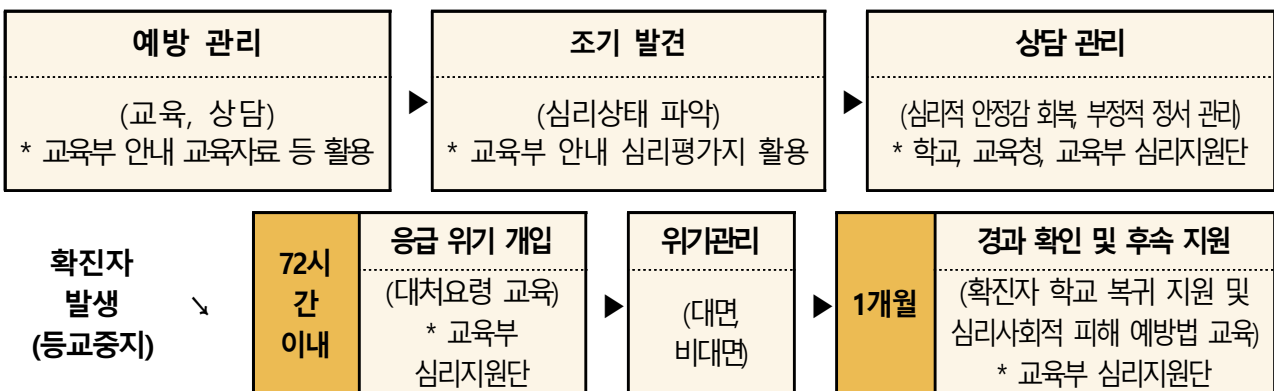
\* PFA(Psychological First Aid): 심리치료 기법이 아닌, 학교 구성원별 대처법 등 학교 정상화를 위한 위기관리 훈련법

나) 대상 : 자가격리자 및 확진자 발생학교 등 모든 유치원 유아, 교직원, 학부모

다) 방법 : 전화 또는 이메일 등 비대면 지원, 필요시 학교 방문 대면 지원

라) 절차 : 정신과전문의로 구성된 교육부 '심리지원단'을 중심으로 위험 요소 평가 및 수준별 지원

2) 전체 흐름도



※ '등교중지' 조치학교 위기관리 등 정신과 전문의 지원 요청: 교육부 심리지원단 (☎ 02-6959-4540)

## 6. 감염 예방을 위한 환경위생 관리

### 가. 환경위생 관리

#### 1) 교실 등의 창문을 수시 개방하여 충분히 환기시킴

- 수업 전, 수업 중 수시로 창문을 개방하여 자연환기 양을 증가시키고, 기상상황, 주변여건 등을 고려하여 가능한 교실 출입문 및 창문 상시 개방
  - ※ 미세먼지가 있어도 실내 환기 필요
- 냉난방기 사용시 실내공기가 재순환되고 공기의 흐름으로 코로나19 바이러스가 더 멀리 확산될 우려가 있어 **자주 환기하고, 풍향 및 풍량에 주의**하여 사용
  - 가능한 자주 외부 공기로 환기하고, 냉난방기·공기청정기의 바람이 사람에게 직접 향하지 않도록 하고, 바람의 세기를 가능한 낮춰서 사용
    - ※ (공기청정기) 사용설명서에 따라 제품별 특성을 고려하여 설치, 미세먼지 고농도시기에 제한적으로 사용 권고
    - ※ 이외 사항은 건축물의설비기준등에 관한 규칙, 실내공기질관리법, 학교보건법 등 관련 법령에 따름
    - ※ (사용 전·후) 냉난방기 내부 및 실내 오염물질 제거를 위해 출입문과 창문을 모두 열어 둔 상태에서 송풍 등을 통해 최대 풍량으로 30분 이상 가동함을 권고
    - ※ 교실별 개별 냉난방기·공기청정기 사용 등으로 학교 여건상 사용전·후 시행에 어려움이 있는 경우는 학교장의 판단하에 1일 1회(사용 전 또는 사용 후) 이상 적용 가능
    - ※ (사용 중) 쉬는 시간, 점심시간마다 환기하기(1회 환기 시 겨울철 3분 이상, 여름철 10분 이상)
    - ※ **기계환기 시설은 기계환기와 자연환기 병행** 실시(미세먼지 나쁨일 경우, 공기청정기 가동, 2시간 마다 자연환기 꼭 필요함)
  - 환기 시에는 창문과 문을 개방하여 맞통풍하기
  - 바람 방향은 천장 또는 벽으로 향하게 하고, 바람의 세기는 가능한 약하게 하기
  - 화장실은 문을 닫고 화장실에 설치된 배기팬을 상시 가동하여 환기
  - 냉난방기, 공기청정기 필터는 사용설명서에 따라 적절하게 유지관리

#### 2) 실내 환경 관리

- 유치원 내 **화장실** 등 세면대에 **손 세척제**(액체 비누, 손제정제 등)와 **종이타월** 등을 충분히 비치
- 옷소매로 입을 가리고 기침이나 재채기하도록 해야 하나, 만약 **기침시 휴지**를 사용했다면 바로 버릴 수 있도록 **뚜껑이 있는 쓰레기통**을 비치
  - ※ 쓰레기통은 매일 비워 오염물질이 교실 내에 방치되는 것을 방지
  - ※ 일회용 비닐봉투 등을 비치하여 기침 시 활용한 휴지는 밀봉하여 버림
- 유치원 내 **주요 공간의 청소, 소독 및 환기강화**
  - \* 문 손잡이, 난간, 다양한 터치 장치, 책상, 탁자, 의자, 전화, 컴퓨터 키보드, 화장실(수도꼭지, 변기, 문고리 등)는 1일 1회 이상 소독하며, 출입문이나 엘리베이터, 음수대 등은 더 자주 소독

#### 3) 방역물품 구비

- **보건용 마스크, 체온계 등 감염예방을 위한 방역물품 확보**
  - (체온계) 각 교실 비접촉체온계 1개(총 20개(여분포함), 보건실·1층·3층 고막체온계 1개(총 3개)
  - (보건용 마스크) 학생 1명당 5장 이상 (보건실에 비치)
  - (손소독제, 500ml 기준) 각 교실 2개, 보건실 4개, 교무실, 특별실 및 급식실 1개

(책상 등 소독제, 알콜티슈 기준) 각 교실, 보건실, 교무실, 특별실 및 식생활관 충분량

## 나. 외부인 출입 관리를 위한 전담직원 지정 배치

- 외부인(방문객 등)의 학교 출입은 원칙적으로 금지
  - 단, 불가피한 경우는 사전에 학교장의 승인을 받으며, 발열이나 호흡기증상 등 확인 후 이상 없으면 출입기록을 작성한 후 방문 허가
  - 출입기록대장은 1개월 보관 후 폐기

## 다. 특별실 방역 방안

- 특별실 사용시 학급배정 후 사용

단계	특별실 사용	사용방법
2단계 이하	오전·오후 각 1개 반 사용	특별실 이용 후 담임교사는 환기 및 소독 후 퇴실 관리대장 작성
2.5단계 이하	1일 1개 반 사용	
3단계 이하	특별실 폐쇄	

## 7. 유치원 소독 강화 방안

### 가. 소독의 종류 및 적용범위

구분	대응	시행주체
정기 소독	관계법령*에 따른 학교 전체 소독 * 「감염병예방법」제51조 및 시행규칙 제36조 ※ 정기 소독 5회, 급식실 소독 6회 실시	전문 소독업체 위탁
일상 소독	학기 중 취약 시설 관리를 위한 소독 ※ 수시	학교 자체 소독
임시 소독	행사 개최시 (시설임대 포함)	전문 소독업체 위탁
	환자 또는 의심환자 발생시 ※ 정기소독과 같은 방법으로 전문 소독업체 위탁 시행	

#### 1) 정기소독

- (실시 시기 및 주기) 가급적 **등교수업 이전에 학교 전체**에 대한 소독 완료하고, 이후 실시하는 정기소독은 **관련 법령\***에 정해진 시기에 준하여 실시
  - \* (「감염병예방법 시행규칙」제36조제4항) 4월~9월은 2개월에 1회 이상, 10월~3월은 3개월에 1회 이상 소독
- (실시방법) **전문 소독업체** 위탁 시행
  - ※ 상황 종료 이전 정기소독을 실시할 경우에는 전문 소독업체 선정시 코로나바이러스 소독 가능 제품을 사용하도록 요청

#### 2) 일상 소독

- **공공장소는 항상 청결 유지**
  - 청소 및 소독 작업을 수행하는 직원은 적절한 개인보호구\*를 착용
    - \* 일회용 장갑, 보건용 마스크 착용하고 필요시 일회용 방수용 긴팔 가운 또는 방수 앞치마, 고글 또는 안면보호구
  - 사람들이 **자주 접촉하는 시설·기구** 등의 표면을 소독
    - \* 손잡이, 난간, 문고리, 팔걸이, 에어컨 콘센트, 스위치, 엘리베이터 버튼 등 다양한 접촉하는 장치 등

- \* 사무실에서 자주 접촉하는 표면 (예 :키보드, 책상, 의자, 전화 등)
  - \* 화장실 : 수도꼭지, 화장실 문 손잡이, 변기 덮개 및 화장실 표면
  - (방법) 알코올, 희석된 차아염소산나트륨이 충분히 묻은 천으로 닦기
    - ※ 그 외 소독제의 종류별 특성 및 시설의 용도 등을 고려하여 사용
  - (횟수) **하루에 한 번 이상 소독**, 다만, 소독제를 과도하게 사용하여 인체 건강에 영향을 미치지 않도록 함
    - \* 차아염소산나트륨은 피부 조직을 손상시키거나 습진 등 유발하며 두통을 유발하는 불쾌한 냄새 등으로 사용 시에는 반드시 환풍기 사용과 함께 창문을 개방해서 사용
  - 각 건물의 **출입문 및 엘리베이터** 등은 더 자주 청소 및 소독
    - **손잡이와 엘리베이터 버튼**을 닦아야 함(예: 차아염소산나트륨 500ppm)
      - ※ 500 ppm = 물 1000ml + 차아염소산나트륨(5%) 10ml
      - ※ 소독제를 분사하는 소독방법은 적용범위가 불확실하고 에어로졸 생성을 촉진할 수 있으므로 표면 소독에 적용 자제
  - 시설 관리자는 청소·소독 담당자에게 청소, 소독 및 개인보호 용품 (소독제, 종이타월 및 마스크 등)을 충분히 제공
  - 소독시 유의사항
    - 소독은 소독제를 천에 적셔서 환경표면을 정기적으로 닦아내는 소독방법이 가장 효과적
    - 소독제를 분무/분사하는 방법은 감염성 물질의 에어로졸화 가능성, 흡입 위험 증가, 소독제와 표면의 접촉범위가 불분명하여 소독효과 미흡
    - 공기를 소독하거나, 야외 공간을 소독하는 방법은 없음
    - 코로나19에 대한 공기 소독용으로 국내에서 허용된 제품은 없으며, 효과 확인된 바 없음
    - 소독제 성분이 바이러스를 제거하는 효과를 보이는 농도라면 피부, 눈, 호흡기에도 자극을 줌
    - 공기 중에 분무/분사 등의 인체 노출 위험이 높은 소독방식은 권장하지 않음
- (환경부 화학제품관리과, 코로나19 살균, 소독제품 오남용 방지를 위한 안내 및 주의사항 2021.1.14.)

#### ◆ 차아염소산나트륨 사용시 주의사항

- 희석액 준비
  - 환기가 잘되는 곳에서 차아염소산나트륨을 희석하고 사용
  - 뜨거운 물은 차아염소산나트륨의 활성 성분을 분해하여 소독효과가 없게 되므로 희석 시 냉수 사용
- 차아염소산나트륨 사용시 주의사항
  - 금속, 양모, 나일론, 실크, 염색된 직물 및 페인트 표면에 사용 금지
  - 희석액이 묻은 손으로 눈을 만지지 말기
    - ※ 차아염소산나트륨이 눈에 들어간 경우 즉시 물로 15분 이상 행구고, 의사와 상담
  - 차아염소산나트륨을 다른 가정용 세제와 함께 사용하면 소독 효과가 감소하고 위험한 화학 반응을 일으킬 수 있으므로 섞지 말 것
  - 희석되지 않은 차아염소산나트륨은 햇빛에 노출 될 때 유독 가스를 방출하므로 서늘하고 그늘진 곳에 보관하고 어린이의 손이 닿지 않는 곳에 보관
  - 차아염소산나트륨은 시간이 지남에 따라 분해되므로 효과를 보장하기 위해 최근에 생산된 차아염소산나트륨을 구입
    - ※ 24시간 이내 희석된 차아염소산나트륨을 사용하고, 사용 후 잔량은 폐기
  - 표면에 유기물이 있는 경우 효과가 저해되므로 차아염소산나트륨으로 소독하기 전에 표면의 유기물을 깨끗이 제거함

#### 3) 임시 소독

- (실시 시기 및 주기) 학교 내 확진자 발생시 또는 행사 등 특이사항 발생시 노출 시설에 대한 소독 실시(1회)

- (실시 방법) 정기소독과 같은 방법으로 **전문 소독업체 위탁** 시행  
 ※ 학교 내 환자 발생시 소독은 중앙방역대책본부의 코로나19 소독지침(3판) 참조  
**☑ 코로나19 환자 발생 시 소독은 전문소독업체에 위탁**

## 8. 코로나 행동수칙 등 교내 게시 및 교내 방송 사전 준비

### 가. 방송 사전 준비

- 방송 담당 : 사전 방송 장비 점검
- 각반 담임교사 : 유아 주의집중 지도

### 나. 코로나 관련 교내 방송 실시

- 방송 일시 : 2021. 03. 2.(화) 10:30~11:00
- 방송 장소 : 배곧초록유치원 교내(유치원 건물 내 및 유치원 밖 현관)
- 방송 대상 : 전체 교직원 및 유아

### 다. 방송 시나리오(코로나 예방 수칙)

시간 부터	시간 까지	소요	내용 (행동요령)	담당	멘 트	비고
10:30	10:50	20분	자체 방송 ·코로나 감 염병 예방 을 위한 안 내 방 송 을 함 을 알 림	방송 담당  원장          원감	<b>멘트 1 (10시 30분)</b> - 어린이 여러분! 지금부터 원장선생님의 말씀을 잘 들어 보겠습니다. <b>멘트 2 (10시 35분)</b> - 배곧초록 어린이들 안녕하세요? 요즘 많이 발생하는 코로나 감염병을 잘 알고 있죠? 오늘은 코로나 감염병을 예방을 위해 지켜야 할 약속에 대해 알아보도록 하겠습니다. 첫째, 코로나 예방을 위해서 손을 자주 깨끗이 씻어야 합니다. 외출 후에 음식을 먹기 전 자주 손을 깨끗이 씻기로 약속 해요. 둘째, 좀 답답하더라도 교실에서 마스크를 꼭 하고 있어야 합니다. 마스크를 하지 않으면 기침이 다른 친구들에게 묻어서 위험해요. 셋째, 머리가 아프거나 열이 나는 친구들은 선생님께 바로 말씀드려야 합니다. 넷째, 유치원 끝나면 곧장 집으로 돌아가도록 합니다. 사람들이 많이 모이는 곳이나 놀이터에서 놀지 않도록 해요. <b>멘트 3 (10시 45분)</b> - 배곧초록 어린이들 원장선생님 말씀 잘 들었나요? 약속을 잘 지켜서 코로나 감염병을 예방하고 건강하게 지내길 바랍니다. 코로나 감염병이 사라지면 우리 모두 밖에서 신나게 뛰어놀 수 있을 거예요. 그때까지 답답하고 힘들어도 잘 참고 약속을 잘 지키리라 원감 선생님은 믿습니다.	▶ 방송총괄 ▶ 유아주의 집중 지도 (각반 담임)
10:50	11:00	10분		방송 담당	<b>멘트 4 (10시 50분)</b> - 이상으로 코로나 감염병 예방을 위한 안전교육을 모두 마치겠습니다.	

라. 방송 시나리오(코로나 감염병 발생시)

시간			내용 (행동요령)	담당	멘 트	비고
부터	까지	소요				
10:30	10:50	20분	· 자체 방송 · 코로나 감염 병 유증상자 발생시 대응 방법을 안내	원감	<b>멘트 1 (10시 30분)</b>  - 어린이 여러분! - 지금 **1반에서 코로나 유증상 의심환자가 발생해 집으로 귀가 조치했습니다. - 어린이들은 특별히 손씻기를 자주 해주시고 마스 크 착용을 꼭 해주시기 바랍니다. - 유증상 유아가 수업한 신나는 방은 들어가지 않 도록 합니다. 신나는 방은 소독을 했고 문을 닫았 습니다. - 다른 반에도 발열 증상이나 유증상 유아가 있는 지 각반 담임은 특별히 지켜봐 주시기 바랍니다. - 담임교사는 각반 전체 유아들을 대상으로 발열체 크를 꼭 해주시고 발열증상(37.5)이 있는 유아는 즉시 격리실(마음나눔방)로 이동시켜주시기 바랍 니다.  - 위의 수칙을 꼭 지켜주시기 바랍니다.	▶ 방송총괄 ▶ 유아 주 의집중지도 (각반 담임)
10:50	10:55	10분	방송 종료		<b>멘트 2 (10시 50분)</b> - 이상으로 방송을 모두 마치겠습니다.	

## 9. 코로나19 단계별 대응 유치원 시나리오

### 가. 확산 감시 단계 [코로나19 임상증상자 없음]

※ 코로나19 주요 임상증상: 발열(37.5°C 이상), 기침, 호흡곤란, 오한, 근육통, 두통, 인후통, 후각·미각소실 또는 폐렴 등

상황	- 코로나19 확진환자 및 임상증상자 없음	
기간	평상시 ~	코로나19 임상증상자 발생 시 → 대응 1단계로 이동
주요내용	<ul style="list-style-type: none"> <li>- 유치원 감염병 관리조직 운영 활성화 및 학교 능동감시 체계 강화</li> <li>- 의심환자 발견 시 조치 및 일시적 관찰실 운영</li> <li>- 예방을 위한 소독 및 위생 관리</li> <li>- 기저질환 및 장애 등 건강취약 유아 보호</li> <li>- 입원·자가격리 유아 및 교직원 관리 체계 구축</li> <li>- 유아 및 교직원 대상 개인위생수칙 및 생활지도 강화</li> <li>- 학부모, 교육지원청, 보건소와 협력체계 강화</li> </ul>	
구분	세부 내용	
등교 전	<ul style="list-style-type: none"> <li>● 학부모 행동요령 안내 <ul style="list-style-type: none"> <li>- 등교하기 전 체온 측정, 건강상태를 확인하여 코로나19 임상증상을 인지한 경우, 학교에 가지 않고 담임교사에게 연락 및 건강상태 자가진단* 실시</li> <li>* 학생(학부모)은 등교수업 1주일 전부터 건강상태 자가진단 실시</li> <li>- 마스크를 착용하고 등교한다. 단, 기저질환이 있는 학생은 마스크 착용에 대해서 의사와 상담하도록 안내하고, 상담내용에 맞게 지도</li> <li>- 등교할 때는 '사회적 거리두기' 실천하기 자녀에게 안내: 2미터 이상 거리 두기, 신체 접촉하지 않기 등</li> </ul> </li> <li>● 코로나19 임상증상으로 등교중지 학생이 지킬 일 <ul style="list-style-type: none"> <li>- 가까운 선별진료소 방문하여 진료·검사[방문전 콜센터 (☎1339, ☎지역번호+120) 또는 관할 보건소 문의 후 방문]</li> <li>- 외출자제, 증상이 있는 동안 집에서 충분히 휴식하고 건강상태 경과관찰</li> <li>- 38°C 이상 발열이 지속되거나 증상이 심해지면 선별진료소 재방문</li> <li>- 등교중지 기간 동안 담임교사(또는 전담관리인)는 매일 유선으로 건강상태 확인</li> </ul> </li> </ul>	
등교 시	<ul style="list-style-type: none"> <li>● 등교 시 교실 입실 전 발열검사 실시 <ul style="list-style-type: none"> <li>- 비접촉식 체온계로 발열검사 및 건강상태를 확인하고, 37.5°C 이상 발열 확인되면 고막체온계로 재측정</li> <li>- 코로나19 임상증상이 있는 학생은 귀가 조치, 임상증상 없을 경우 손 소독 후 학교 건물 내 입실</li> </ul> </li> </ul>	
학교 생활 중	<ul style="list-style-type: none"> <li>● 생활 속 거리두기 실천하기 <ul style="list-style-type: none"> <li>- 학급 내 좌석 2m(최소 1m) 이상 간격 조절하여 책상 배치, 올바른 마스크 착용 상태 유지, 얼굴 만지지 않기, 불필요한 접촉 삼가, 타 교실 방문 삼가 등 실천하기</li> </ul> </li> <li>● 급식실 이동 전 추가 발열검사 실시 <ul style="list-style-type: none"> <li>- 37.5°C 이상 발열 등 코로나19 임상증상 발생 시 보건용 마스크 착용 후 교사와 함께 일시적 관찰실 이동하기</li> </ul> </li> <li>● 개인위생 생활 실천 및 교실 소독 <ul style="list-style-type: none"> <li>- 비누로 손 씻기 또는 손 소독하기, 기침예절 지키기</li> <li>- 환기 실천하기(수업시작 전·후, 수업 중 교실 등의 창문을 수시 개방)</li> <li>- 교실 청소 후 교실 내 다중 접촉 공간(문손잡이, 책상, 책꽂이, 사물함, 바닥 등) 매일 소독하기</li> </ul> </li> </ul>	

## 나. 발생 대응 1단계 [코로나19 임상증상자 발생]

상황	<ul style="list-style-type: none"> <li>- 코로나19 임상증상자 발생 시</li> <li>- 코로나19 자가격리자(보건당국에 의함) 발생 시</li> </ul>	
기간	코로나19 임상증상자 발생 ~	의료기관 진료결과 감염병(의심) 확인 → 대응 2단계로 이동 의료기관 진료결과 감염병 아님 확인 → 감시 단계로 이동
주요내용	<ul style="list-style-type: none"> <li>- 감시단계 주요내용 유지</li> <li>- 보건교육 및 모니터링 등 발생 추이 관찰</li> </ul>	

구분	세부 내용
학교 일과 중 임상증상자 발견	<ul style="list-style-type: none"> <li>·코로나19 임상증상자 발견               <ul style="list-style-type: none"> <li>- 보건용 마스크 착용시킨 후 교사와 함께 일시적 관찰실로 이동하여 보호</li> <li>- 보호자 연락하여 학생의 상태 설명, 선별진료소 방문 안내 후 보호자 동반 귀가조치</li> <li>※ 보호자 연락이 안 되거나, 보호자가 희망하는 경우 119 신고하여 구급대 지원 받아 선별진료소 이동</li> </ul> </li> </ul>
일시적 관찰실 운영	<ul style="list-style-type: none"> <li>● 일시적 관찰실 담당자 지정 운영               <ul style="list-style-type: none"> <li>- 담당자는 학생 불안감소를 위해 담임교사 우선하되, 교육과정 운영을 위해 담임이 아닌 교사 지정 가능</li> <li>- 위치는 보호자 출입 시 이동 동선을 생각하여 1층에 위치(1층 새싹3반 앞)</li> </ul> </li> <li>● 일시적 관찰실 담당자의 역할               <ul style="list-style-type: none"> <li>- 유아의 건강상태와 정서상태를 살피고, 학생을 보호</li> <li>- 유아와 담당자는 보건용마스크(KF 80이상) 착용, 2미터 거리 유지</li> <li>- 보호자는 보건용 마스크 착용, 손 소독 후 일시적 관찰실을 방문할 것</li> <li>- 보호자 확인 후 학생이 지킬 일 안내하기 : 선별진료소를 방문하여 진료·검사받도록 안내, 등교중지와 등교중지의 행정절차에 대해 안내하거나 담임에게 안내받을 수 있음을 전달</li> <li>- 임상증상 유아는 보호자와 귀가하면, 담당자는 일시적 관찰실에서 임상증상자가 접촉 부분과 물건을 소독제로 닦고, 5분 이상 충분히 환기한 후 다음 사용자가 사용할 수 있도록 준비</li> </ul> </li> </ul>
코로나19 임상증상자 (자가격리자) 모니터링	<ul style="list-style-type: none"> <li>● 코로나19 임상증상자(자가격리자 포함) 모니터링               <ul style="list-style-type: none"> <li>- 전담관리인 - 유아: 담임교사, 교직원: 교무부장</li> <li>- 담당 학생 또는 교직원의 검사결과 및 건강상태 관리</li> <li>- (유아) 등교중지 기간 동안 매일 유선으로 건강상태 확인</li> <li>- (교직원) 출근중지 기간 동안 스스로 건강상태 확인하여 매일 1회 전담관리인에게 보고</li> <li>- 전담관리인은 담당 유아·교직원이 코로나19 임상증상이 호전되지 않거나 악화되는 상황이 확인되면 콜센터(☎1339, 지역번호+120) 또는 보건소로 문의하도록 안내</li> <li>- 유아의 등교중지 기간 중 학습결손이 없도록 조치</li> <li>- 관리 대장 작성</li> </ul> </li> </ul>



## 나. 발생 대응 2단계 [확진환자 1명 발생]

상황	- 코로나19 확진환자 발생	
기간	확진환자 발생 ~	확진환자 추가(총 확진자 2명 이상) 확인 → 대응 3단계로 이동 확진환자 완치 확인, 코로나19 임상증상자가 있을 경우 → 대응 1단계로 이동 확진환자 완치 확인, 유증상자 없을 경우 → 감시 단계로 이동
주요 내용	- 감시단계, 대응 1단계 주요내용 유지 - 밀접접촉자 및 코로나19 임상증상자 파악 (확진환자 동선 파악) - 확진환자·자가격리·임상증상자 모니터링 및 추이 관찰 - 보건소 집단감염 여부 검사, 역학조사에 협조 - 학교 방역 실시(보건소 협조 또는 자체) - 등교 수업일 조정(단위학교 단독으로 판단하지 않고, 보건소 및 교육지원청과 협의 결정)	

구분	세부 내용
확진환자 발생 시	<ul style="list-style-type: none"> <li>모든 학생 및 교직원 귀가조치 후 등교수업을 원격수업 체제로 전환</li> <li>보건당국의 안내에 따라 시설의 일시적 이용제한 및 출입금지, 시설 내 이동 제한 조치</li> <li>시설 이용제한 종료 후 학생 및 교직원 대상 감염병 예방 계기 교육 실시</li> <li>역학조사 사전자료 준비: 교실배치도, 수업시간표, 확진환자 이동 동선의 수업 학생 및 교직원 명단(학년/반, 이름, 생년월일, 연락처, 주소 등), 확진환자 이동 동선에 따른 CCTV 자료, 정기 및 임시(외주, 용역, 단순방문자 등 포함) 출입자 명부</li> <li>추가정보파악: 교실내 냉난방기 가동여부/공조시스템, 환기시설 및 현황, 확진환자 이동동선에 따른 접촉자 분류 협조(등하교, 점심시간 및 쉬는시간 활동, 동아리 및 방과후활동, 친한친구 등), 학교 내 시설 환경관리 현황, 확진환자 발생 후 현재까지 조치사항 등</li> <li>확진환자·자가격리·임상증상자 모니터링(유아: 담임교사, 교직원: 교무부장)               <ul style="list-style-type: none"> <li>(유아) 등교중지 기간 동안 매일 유선으로 건강상태 확인</li> <li>(교직원) 출근중지 기간 동안 스스로 건강상태 확인하여 매일 1회 전담관리인에게 보고</li> </ul> </li> <li>확진환자 발생추이 파악·보고(담당:보건담당교사)               <ul style="list-style-type: none"> <li>교육지원청 감염병 상황실 유선보고 후 서면보고</li> <li>교내 확진환자와 접촉자를 파악(담임, 전담교사 협조)하고, 증상발현 여부 확인, 선별진료소 검사 의뢰(보건소 문의 후 진행)</li> <li>일일 결석생(결석사유), 코로나19 임상증상자, 자가격리 및 추가 확진환자 발생여부파악</li> <li>확진환자 발생 및 감염여부 검사에 대한 가정통신문 발송</li> </ul> </li> <li>보건소 역학조사 및 집단감염여부 확인검사에 협조(담당: 안전부장)               <ul style="list-style-type: none"> <li>확진환자와 접촉자 명단 작성(담임교사 협조)</li> <li>조사 및 검사방법과 절차, 주의사항에 대한 안내(보건담당교사 협조)</li> </ul> </li> </ul> <p>※ 자가격리자 조치</p> <ul style="list-style-type: none"> <li>보건당국으로부터 통보받은 자가격리 기간 동안 준수사항 지키기</li> <li>선별검사 음성 판정 시, 자가격리기간(14일간) 동안 모니터링 계속 유지</li> <li>선별검사 양성 판정 시, 입원여부, 생활치료센터 입소 여부 등 파악</li> </ul>
학교방역 강화 및 협의	<ul style="list-style-type: none"> <li>학교방역 실시(담당 : 행정실)               <ul style="list-style-type: none"> <li>시설 이용제한 기간은 소독 및 환기에 필요한 최소한의 시간으로 정하여 시설이용 중단을 최소화</li> <li>방역에 사용된 소독제의 종류에 따라 시설 이용제한 기간을 달라지며, 충분한 환기조치 후 시설의 재개 가능(통상 24시간 이내)</li> </ul> </li> <li>확진환자 발생에 따른 등교 수업일 조정(담당: 교무부장)               <ul style="list-style-type: none"> <li>단위학교 단독으로 판단하지 않고 방역당국 및 교육지원청과 협의하여 결정</li> <li>보건당국의 역학조사 결과에 따라 학교 정상운영(등교수업)이 가능한 경우, 확진환자와의 접촉자를 제외한 학생·교직원은 등교 재개</li> <li>등교중지, 시설 이용제한 등으로 인한 수업 결손 등에 대한 대책 지원(원격수업 등)</li> </ul> </li> </ul>

## 다. 발생 대응 3단계 [확진환자 2명 이상 발생]

상황	- 코로나19 확진환자 2명 이상 발생	
기간	확진환자 2명 이상 발생 ~	확진환자 1명, 유증상자 있을 경우 → 대응 2단계로 이동
		확진환자 없음, 유증상자 있는 경우 → 대응 1단계로 이동
		확진환자 완치 확인, 유증상자 없을 경우 → 감시 단계로 이동
주요 내용	- 감시 단계, 대응 1단계, 대응 2단계 주요내용 유지 - 유치원 휴업/휴교에 대한 논의(보건소 및 학교운영위원회 협조)	

구분	세부 내용
확진환자 관리, 역학조사 협조, 학교방역 실시	<ul style="list-style-type: none"> <li>● 확진환자 발생 신고(교육지원청, 보건소)</li> <li>● 확진환자·자가격리·임상증상자 등 모니터링(유아:담임교사, 교직원: 복무담당자)</li> <li>● 확진환자·자가격리·임상증상자 발생추이 파악·보고(담당:보건담당교사)</li> <li>● 보건소 역학조사 및 집단감염여부 확인검사에 협조(담당:안전부장)</li> <li>● 유치원 방역 실시(담당: 행정실장)</li> </ul>
등교 수업일 조정, 원격수업 실시	<ul style="list-style-type: none"> <li>● 확진환자 2명 이상 집단발생에 따른 등교 수업일 조정 협의(담당:교무부장)               <ul style="list-style-type: none"> <li>- 단위학교 단독으로 판단하지 않고 방역당국 및 교육지원청과 협의하여 결정</li> <li>- 보건당국의 역학조사 결과에 따라 학교 정상운영(등교수업)이 가능한 경우, 확진환자와의 접촉자를 제외한 학생·교직원은 등교 재개</li> </ul> </li> <li>● 휴업 또는 원격수업 중 유·초·중·고교 학사 운영 계획(담당:교무부장)</li> <li>● 특수학급 학사 운영 계획 및 학생 건강관리 계획(담당:특수교사)</li> <li>● 원격수업 학습 서비스 지원 계획(담당:연구부장)               <ul style="list-style-type: none"> <li>- 원격수업 학습 계획 수립 및 안내</li> <li>- 학생 원격수업 학습 정도 파악 및 일일 건강상태 확인</li> </ul> </li> <li>● 원격수업 중 학생생활지도 계획(담당:연구부장)</li> <li>● 원격수업 중 보건학적 고위험군 파악 및 관리 계획(담당:보건담당교사)</li> <li>● 원격수업으로 인한 긴급 돌봄 서비스 지원(담당:방과후부장)</li> <li>● 집단발생에 따른 심리지원 및 위기학생관리 계획(담당:안전부장)</li> <li>● 원격수업 중 교직원 복무 처리(담당:원감)</li> <li>● 유치원 폐쇄에 따른 안내물 부착 등 방문자 통제(담당:행정실장)</li> </ul>

※ 본 예시자료는 학교 실정에 맞게 작성하여 개학 전에 모의 훈련 실시

〈가정통신문 예시자료〉

<b>원 훈</b> 건강하고 바르며 창의적인 어린이	 <b>배곧초록유치원</b> <a href="http://new.bggreen.kg.kr">http://new.bggreen.kg.kr</a> ☎ 교무실 364-6100	제 2021- 호 가정통신 (안전) 담당자: 박경미
------------------------------------	---	------------------------------------

**코로나19 접촉자 학부모 안내문**

안녕하십니까?

배곧초록유치원에서 코로나19 확진환자가 발생하여 보건당국에서 역학조사 중입니다. 확진환자의 접촉자 조사는 질병관리본부와 시도 및 시·군·구 역학조사반이 시행합니다. 역학조사관은 확진환자의 증상, 마스크 착용여부, 노출력 등을 고려하여 증상발생 2일 전부터 접촉자의 범위를 정합니다.

귀하의 자녀는 확진 환자의 접촉자로 00.0.0일까지 자가격리 대상자입니다. 자가격리 기간 동안 생활수칙을 준수해 주시고 매일 2회 관할 보건소로부터 유선으로 발열 및 호흡기 증상여부를 확인받습니다.

코로나19 주요증상은 37.5도 이상의 발열, 호흡기 증상(기침, 인후통, 호흡곤란), 오한, 근육통, 두통, 후각소실, 미각소실 등이 있으며, 증상 발현 시 의료기관 방문을 하지 마시고 관할 보건소로 연락하여 안내를 받으시기 바랍니다.

**[자가격리대상자 생활수칙]**

- ① 감염 전파 방지를 위해 격리장소 외에 외출 금지
- ② 독립된 공간에서 혼자 생활하기
- ③ 진료 등 외출이 불가피할 경우 반드시 관할보건소에 먼저 연락하기
- ④ 가족 또는 동거인과 대화 등 접촉하지 않기  
\* 불가피할 경우 얼굴을 맞대지 않고 마스크를 쓴 채 서로 2m이상 거리 두기
- ⑤ 개인물품(개인용 수건, 식기류, 휴대전화 등) 사용하기
- ⑥ 건강수칙 지키기
  - 손씻기, 손소독 등 개인위생 철저히 준수 ■ 기침이 날 경우 반드시 마스크 착용
  - 마스크가 없을 경우 옷소매로 입과 코를 가려 기침하기, 기침 후 손씻기 손소독하기

본 기관은 보건당국과 긴밀한 협조를 통해 코로나19 전파 차단 및 예방에 만전을 기할 것입니다.

코로나19와 관련된 자세한 사항은 홈페이지 [ncov.mohw.go.kr](http://ncov.mohw.go.kr)를 확인하시고 기타 문의사항은 유치원(031-266-2599) 또는 수지구보건소(031-324-8912)로 연락 주시기 바랍니다.

2021년      월      일

**배곧초록유치원장**

<p><b>원 훈</b> 건강하고 바르며 창의적인 어린이</p>	<div data-bbox="438 197 646 331">  </div> <p><b>배곧초록유치원</b> http://new.bggreen.kg.kr ☎ 교무실 364-6100</p>	<p>제 2021- 호 가정통신 (안전) 담당자: 박경미</p>
---	--	---

## 역학조사 사전 고지문

귀하는 “**감염병의 예방 및 관리에 관한 법률**” 제18조에 따라 **코로나19 역학조사** 대상임을 알려드립니다. 귀하의 진술은 감염병의 차단과 확산 방지를 위하여 감염병 환자의 발생 규모를 파악하고 감염원을 파악하는데 활용됩니다. 역학조사관(반원)의 질문에 성심성의껏 응답해주시기 바랍니다.

본 조사와 관련하여 귀하는 정당한 사유 없이 역학조사를 거부·방해 또는 회피하는 행위, 거짓으로 진술하거나 거짓 자료를 제출하는 행위, 고의적으로 사실을 누락·은폐하는 행위를 해서는 안됩니다.

\* **위반 시 2년 이하의 징역 또는 2천만원 이하의 벌금**(감염병의 예방 및 관리에 관한 법률 제79조) 에 처해질 수 있습니다.

아울러, 귀하의 진술과 의료기관 이용력, 출입국 기록, 휴대폰 위치정보, 카드사용 내역 등이 「감염병의 예방 및 관리에 관한 법률」제76조의2(정보제공 요청)에 따라 활용될 예정입니다. 해당 정보는 감염병 관련 목적 이외 사용되지 않으며, 업무 종료 시 지체 없이 파기될 예정입니다.

2021년      월      일  
설명자 소속: 배곧초록유치원      성명: 강경자

배곧초록유치원장

원 훈 건강하고 바르며 창의적인 어린이	 <b>배곧초록유치원</b> <a href="http://new.bggreen.kg.kr">http://new.bggreen.kg.kr</a> ☎ 교무실 364-6100	제 2021- 호
		가정통신 (안전) 담당자: 박경미

**등교 중지 유아 가정 내 건강기록지**

등교 중지 기간 동안 가정 내에서 유아의 건강관리를 위하여 아래의 내용을 기입하여 주시고, 추후 등원시 출결증빙용으로 제출하여 주시기 바랍니다.

**【건강관리 기록지】**

연령/반	유아명	보호자 성명	보호자 연락처

본인 또는 가족(동거인)의 해외여행력	여행자	여행일자	여행 국가

일자	월 일	월 일	월 일	월 일	월 일	월 일
가정에서 측정한 체온(℃) (또는 발열 여부)						
(발열시 해열제 복용 여부)						
호흡기 증상 등 유무 (기침, 호흡곤란, 인후통)						
기타 증상 (두통, 권태감, 설사 등)						
보호자 확인						

일자	월 일	월 일	월 일	월 일	월 일	월 일
가정에서 측정한 체온(℃) (또는 발열 여부)						
(발열시 해열제 복용 여부)						
호흡기 증상 등 유무 (기침, 호흡곤란, 인후통)						
기타 증상 (두통, 권태감, 설사 등)						
보호자 확인						

2020년 ○월 ○일  
**배곧초록유치원장**

## 〈코로나19 대응 자료〉

### 1 올바른 체온 측정방법

- 체온을 측정하는 시기
  - 운동 및 샤워 후, 먹고 마신 후나 실내외의 온도차이가 크게 나는 경우 등에는 신체가 안정되도록 30분 정도 경과한 후 측정합니다.
  - 체온을 측정하는 방법



- 비접촉식 체온계 사용 주의사항
  - 센서를 이마 중앙에 오도록 해야 하고 기기를 2~3cm 떨어뜨려야 정확한 수치가 나옵니다.
  - 이마에 땀이 나면 오차가 있을 수 있으므로 땀을 닦고 측정합니다.
- 기타사항
  - 건강한 성인과 어린이의 정상 체온은 36.1℃ ~ 37.2℃이며 평균 정상 체온은 37.0℃입니다.
  - 신진 대사율이 높은 아이들의 체온이 높아지는 경향이 있습니다.
    - 배란중인 여성의 경우 호르몬 변화로 체온이 0.5℃ 높아질 수 있습니다.
    - 65세 이상 성인은 대사율이 낮아 체온이 0.3℃ 더 낮을 수 있습니다.
  - 계절이나 하루 중 시간대에 따라 체온이 달라질 수 있습니다.
    - 체온은 잠을 자는 오전 3시에 가장 낮고 바쁜 하루를 보낸 후 오후 6시에 가장 높습니다.
    - 정확한 판독을 위해 매일 같은 시간에 온도를 측정하는 것이 좋습니다.

## 2 유아 및 보호자 준수사항

### - 등교 시 유아 및 보호자 유의사항 안내 -

#### 학생 준수사항

##### □ 개인위생 관리를 철저히 합니다.

① 다음의 경우 반드시 비누(또는 손소독제)와 물로 손을 씻습니다.

가. 식사 전

나. 화장실 이용 후

다. 유치원에 다녀온 후(또는 외출 후) 집에 도착하자마자

② 기침예절을 준수합니다.

가 기침을 할 때에는 휴지나 옷소매로 가리고

나. 사용한 휴지는 바로 버린 후

다. 반드시 비누와 물로 30초 이상 깨끗이 손씻기

##### □ 다음의 경우에는 등교를 하지 않고 담임선생님에게 알립니다.

① 코로나19 임상증상이 나타난 경우

\* 코로나19 주요 임상증상 : 발열(37.5℃ 이상), 기침, 호흡곤란, 오한, 근육통, 두통, 인후통, 후각·미각소실 또는 폐렴 등

② 보건당국으로부터 자가격리 통지서를 받은 경우

③ 동거인 중 자가격리자가 있는 경우

\* 해외입국자이지만 보건당국의 '격리면제 대상자' 동거인은 등교중지 대상 아님

\* 동거인이 자가격리 통지를 받은 '즉시' 학생과 접촉 없이 별도 시설에서 격리하는 경우 등교 가능

④ 동거인이 의심 증상이 있어서 진단검사를 실시한 경우

\* 검사결과 확인 시까지 등교중지

##### □ 등교 중지된 경우 반드시 다음의 생활수칙을 준수합니다.

① 바깥 외출 금지

② 가능한 독립된 공간에서 혼자 생활하기

③ 방문은 닫은 채 창문을 자주 열어 환기시키기

④ 식사는 혼자서 하기

## 보호자 및 가족 준수사항

□ 매일 아침 자녀가 등교하기 전 체온과 임상증상 유무를 확인합니다.

□ 다음의 경우에는 등교를 시키지 않고 담임선생님에게 알립니다.

① 코로나19 임상증상이 나타난 경우

\* 코로나19 주요 임상증상 : 발열(37.5℃ 이상), 기침, 호흡곤란, 오한, 근육통, 두통, 인후통, 후각·미각소실 또는 폐렴 등

② 보건당국으로부터 자가격리 통지서를 받은 경우

③ 동거인 중 자가격리자가 있는 경우

\* 해외입국자이지만 보건당국의 '격리면제 대상자' 동거인은 등교중지 대상 아님

\* 동거인이 자가격리 통지를 받은 '즉시' 학생과 접촉 없이 별도 시설에서 격리하는 경우 등교 가능

④ 동거인이 의심 증상이 있어서 진단검사를 실시한 경우

\* 검사결과 확인 시 까지 등교중지

□ 자녀가 등교 중지된 경우 보호자께서는 반드시 다음의 내용을 준수하도록 자녀에게 교육합니다.

① 바깥 외출 금지

② 가능한 독립된 공간에서 혼자 생활하기

③ 방문은 닫은 채 창문을 자주 열어 환기시키기

④ 식사는 혼자서 하기

□ 등교중지 중인 학생의 가족은 다음의 생활수칙을 준수합니다.

① 등교중지 중인 학생의 건강상태(발열, 호흡기증상 등)를 매일 주의 깊게 관찰합니다.

② 등교중지 기간 동안 가족 또는 동거인은 최대한 등교중지 중인 학생과 접촉하지 않도록 합니다.

\* 특히, 노인, 임산부, 소아, 만성질환, 암 등 면역력이 저하된 분은 접촉을 금지합니다.

\* 외부인의 방문도 제한합니다.

③ 등교중지 중인 학생과 독립된 공간에서 생활하시고, 공용으로 사용하는 공간은 자주 환기를 시킵니다.

④ 개인 물품(수건, 식기류 등)을 사용하도록 하며, 화장실, 세면대를 공용으로 사용한다면, 사용 후 소독(락스 등 가정용소독제)하고 다른 사람이 사용하도록 합니다.



## - 등교 중지시 유아 및 보호자 유의사항 안내 -

- 의심증상이 있어 선별진료소를 방문하는 학생에게는 “등교중지된 경우 생활수칙”을 준수하도록 SNS(클래스팅 등) 또는 e알리미로 제공

### 유아 및 보호자 준수사항

#### <유아 준수사항>

##### ☐ 개인위생 관리를 철저히 합니다.

- ① 다음의 경우 반드시 비누(또는 손소독제)와 물로 손을 씻습니다.

가. 식사 전

나. 화장실 이용 후

다. 유치원에 다녀온 후(또는 외출 후) 집에 도착하자마자

- ② 기침예절을 준수합니다.

가 기침을 할 때에는 휴지나 옷소매로 가리고

나. 사용한 휴지는 바로 버린 후

다. 반드시 비누와 물로 30초 이상 깨끗이 손씻기

##### ☐ 다음의 경우에는 등교를 하지 않고 담임선생님에게 알립니다.

- ① 37.5℃ 이상의 발열 또는 호흡기 증상이 나타난 경우
- ② 해외 여행을 다녀왔거나 확진자와 접촉하여 자가격리 통지서를 받은 경우
- ③ 가족(동거인) 중 해외여행이나 확진자와의 접촉으로 자가격리 통지서를 받은 사람이 있는 경우

##### ☐ 등교 중지된 경우 반드시 다음의 생활수칙을 준수합니다.

- ① 바깥 외출 금지
- ② 가능한 독립된 공간에서 혼자 생활하기
- ③ 방문은 닫은 채 창문을 자주 열어 환기시키기
- ④ 식사는 혼자서 하기

#### <보호자 및 가족 준수사항>

##### ☐ 매일 아침 자녀가 등교하기 전 체온과 호흡기증상 유무를 확인합니다.

##### ☐ 다음의 경우에는 등교를 시키지 않고 담임선생님에게 알립니다.

- ① 37.5℃ 이상의 발열 또는 호흡기 증상이 나타난 경우
- ② 해외 여행을 다녀왔거나 확진자와 접촉하여 자가격리 통지서를 받은 경우
- ③ 가족(동거인) 중 해외여행이나 확진자와의 접촉으로 자가격리 통지서를 받은 사람이 있는 경우

##### ☐ 자녀가 등교 중지된 경우 보호자께서는 반드시 다음의 내용을 준수하도록 자녀에게 교육합니다.

- ① 바깥 외출 금지
- ② 가능한 독립된 공간에서 혼자 생활하기
- ③ 방문은 닫은 채 창문을 자주 열어 환기시키기
- ④ 식사는 혼자서 하기

##### ☐ 등교중지 중인 학생의 가족은 다음의 생활수칙을 준수합니다.

- ① 등교중지 중인 학생의 건강상태(발열, 호흡기증상 등)를 매일 주의 깊게 관찰합니다.
- ② 등교중지 기간 동안 가족 또는 동거인은 최대한 등교중지 중인 학생과 접촉하지 않도록 합니다.
  - 특히, 노인, 임산부, 소아, 만성질환, 암 등 면역력이 저하된 분은 접촉을 금지합니다.
  - 외부인의 방문도 제한합니다.
- ③ 등교중지 중인 학생과 독립된 공간에서 생활하시고, 공용으로 사용하는 공간은 자주 환기를 시킵니다.
- ④ 개인 물품(수건, 식기류 등)을 사용하도록 하며, 화장실, 세면대를 공용으로 사용한다면, 사용 후 소독(락스 등 가정용소독제)하고 다른 사람이 사용하도록 합니다.

### 3 자가 격리 유아 및 학부모를 위한 마음건강 지침

- 자가 격리 유아 및 학부모가 발생했을 경우, 가정통신문 <자가 격리 유아와 가족을 위한 마음건강 지침>을 제공하여 심리지원을 한다.

<b>원 훈</b> <b>건강하고 바르며</b> <b>창의적인 어린이</b>	 <b>배곧초록유치원</b> <a href="http://new.bggreen.kr">http://new.bggreen.kr</a> ☎ 교무실 364-6100	제 2021- 호 가정통신 (안전) 담당자: 박경미
--	---	------------------------------------

#### 자가 격리 유아와 가족을 위한 마음건강 지침

격리는 감염자나 보균자, 감염이 의심되는 사람으로부터 감염원이 전파될 가능성을 줄이기 위한 조치입니다. 격리는 나를 더 잘 관찰하고 치료하는 방법일 뿐만 아니라 내가 사랑하는 사람과 사회를 보호하는 방법이기도 합니다. 격리된 상황을 수용하고 자신의 반응을 이해하며 회복 할 수 있다는 긍정적인 마음을 가지는 것이 좋습니다.

#### 1. 격리의 필요성을 이해하고 현실적으로 준비하도록 대비하세요.

상당한 스트레스와 현실적인 불편이 따르는 격리지침을 지키기 위해서 먼저 격리에 대한 이해와 준비가 필요합니다. 감염병 유행 상황과 격리의 중요성을 받아들이고, 정해진 격리 기간 동안 지켜야 하는 행동지침을 명심하세요. 또한, 필요물품, 예정되어있던 일정 등 격리 기간 동안 예상되는 현실적인 문제들이 있는지 점검하고 해결 방안이 마련되었는지 확인하세요.

#### 2. 믿을만한 정보에 집중하세요.

감염에 대한 불안은 끊임없이 정보를 추구하게 합니다. 그러나 불확실한 정보는 오히려 불안과 스트레스를 가중시키고 이성적인 판단을 어렵게 합니다. 정보의 선별에 우선순위를 두어 질병관리본부에서 제공하는 정보에 집중하며 SNS와 뉴스를 지나치게 반복적으로 확인하지 않도록 합니다.

#### 3. 나의 감정과 몸의 반응을 알아차리세요.

약간의 걱정, 불안, 우울, 외로움, 무료함이나 수면의 어려움, 신체적인 긴장은 정상적인 스트레스 반응입니다. 현재 발생한 일 또는 앞으로 일어날 일이 위험하거나 위협받고 있다고 인식할 때 불안감이 생기며, 이는 두근거림, 두통, 소화불량, 불면증 같은 신체적인 긴장 반응을 유발합니다. 불안감을 부모님이나 선생님 그리고 친구들과 나누는 것은 도움이 됩니다. 전염병에 대한 어느 정도의 불안과 긴장은 정상적인 반응이지만, 과도한 두려움이나 공포감에 압도되고 있다면 정신건강전문가와 상담하는 것이 좋습니다.

#### **4. 불확실함을 자연스러운 현상으로 받아들이세요.**

감염병 유행 상황이 빠른 시간 안에 종식되기를 바라는 강력한 소망 때문에 마법적인 조치를 기대할 수도 있습니다. 그러나 신종 전염병은 축적된 자료가 없기 때문에 많은 것이 불확실할 수밖에 없습니다. 이러한 불확실함을 그저 정상적인 상황으로 받아들이고 통제할 수 없다는 것을 인정하며, 대신에 스스로 통제 가능한 활동으로 주의를 전환하는 것이 바람직합니다.

#### **5. 가족과 친구와 소통을 지속하세요.**

격리 기간 동안 기존의 친구들과의 교류와 학교생활 등의 활동이 제한되기 때문에 외로움, 소외감이 찾아올 수 있습니다. 화상 전화, 메일, 온라인 등을 이용해서 가족과 친구 등 진심으로 마음을 주고받을 수 있는 사람들과 소통하세요.

#### **6. 가치 있고 긍정적인 활동을 유지하세요.**

격리 기간은 동시에 학교생활과 기존의 의무에서 벗어나서 오롯이 혼자만의 시간을 가질 수 있는 기회가 되기도 합니다. 격리 기간을 어떻게 보낼지 미리 계획을 세우고 평소에 하지 못했던 것들을 시도해 보세요. 어렵지만 격리 기간 중에 자신을 위한 가치 있는 활동을 늘려보세요. 편지를 쓰거나 매일 일기나 기록을 남기는 것도 좋습니다.

#### **7. 규칙적인 생활을 하세요.**

일상의 생활과 기존의 역할에서 벗어나기 때문에 생활 리듬이 흐트러지기 쉽습니다. 일정한 시간에 식사를 하고, 가벼운 실내 운동을 통해 활력을 유지하세요. 특히 일정한 시간에 잠을 자고 깨는 것이 정신건강을 지키는 데에 매우 중요합니다.

#### **8. 자부심을 가지세요.**

격리는 자신과 타인을 위한 가장 중요한 감염병 예방 활동입니다. 여러분이 격리 생활을 하는 것에 선생님들과 친구들 모두는 고마운 마음을 갖고 있습니다. 악플 대신 감사의 글과 응원 의 목소리에 귀를 기울이세요. 격리가 끝난 후에는 당당하고 자신 있게 학교와 일상에 복귀하세요.

2021. ○. ○.

**배곧초록유치원장**

## 비누로 꼼꼼하게 30초 이상

### [올바른 손씻기 6단계]



**올바른 손씻기와 기침예절로**  
**많은 감염병을 예방할 수 있습니다.**

**기침할 때 옷소매로**  
**입과 코를 가리고!**



### [올바른 기침예절]



# 꼭! 코로나바이러스감염증-19 예방 기억해야 할 행동수칙

## 국민 예방수칙



흐르는 물에 비누로  
꼼꼼하게 손씻기



기침이나 재채기할 때  
옷소매로 입과 코 가리기



씻지 않은 손으로  
눈·코·입 만지지 않기

특히 임산부, 65세 이상, 만성질환자 외출 시 꼭 준수



발열, 호흡기 증상자와의  
접촉 피하기



의료기관 방문 시  
마스크 착용하기



사람 많은 곳  
방문 자제하기

## 유증상자\* 예방수칙

\* 발열, 호흡기 증상(기침, 목아픔 등) 이 나타난 사람



등교나 출근을 하지 않고  
외출 자제하기



3~4일 경과를 관찰하며  
집에서 충분히 휴식 취하기



38°C 이상 고열이 지속되거나 증상이 심해질 경우

콜센터(☎1339, 지역번호+120),  
관할보건소 문의 및  
선별진료소 우선 방문 후 진료받기



의료기관 방문 시  
마스크 착용 및 자차 이용하기



진료 의료진에게 해외여행력 및  
호흡기 증상자와의 접촉여부 알리기



국내 코로나19 유행지역에서는

외출, 타지역 방문을 자제하고  
격리자는 의료인, 방역당국의  
지시 철저히 따르기



## 〈자가격리환자 생활수칙〉



# 자가격리환자 생활수칙



### 감염 전파 방지를 위해 바깥 외출 금지

※ 자가격리대상자는 「감염병의 예방 및 관리에 관한 법률」에 따라 감염 전파 방지를 위해 격리에 협조해주시길 바랍니다.  
\*세대별·실별 최대 300인원 이하의 밀집이후 발생할 수 있습니다.



### 독립된 공간에서 혼자 생활하기

- 방문은 닫은 채 창문을 열어 자주 환기 시키기
- 식사는 혼자서 하기
- 가능한 혼자만 사용할 수 있는 화장실과 세면대가 있는 공간 사용하기 (공용으로 사용 시, 사용 후 락스 등 가정용 소독제로 소독하기)



### 진료 등 외출이 불가피할 경우 반드시 관할 보건소(담당공무원)에 먼저 연락하기



### 가족 또는 동거인과 대화 등 접촉하지 않기

- 불가피할 경우, 얼굴을 맞대지 않고 마스크를 쓴 채 서로 2m이상 거리 두기



### 개인물품(개인용 수건, 식기류, 휴대전화 등) 사용하기

- 의복 및 침구류 단독세탁
- 식기류 등 별도 분리하여 깨끗이 씻기 전 다른 사람 사용 금지



### 건강수칙 지키기

- 손씻기, 손소독 등 개인위생 철저히 준수
- 기침이 날 경우 반드시 마스크 착용
- 마스크가 없을 경우 옷소매로 입과 코를 가려 기침하기, 기침 후 손씻기·손소독 하기

**자가치료 기간동안 관할 보건소(담당공무원)가 연락하여 증상 등을 확인할 예정입니다.  
격리해제일까지 본인의 발열, 증상 등을 모니터링하여 기록하여 주시기 바랍니다.**

### 증상 모니터링 방법

- ☑ 매일 아침, 저녁으로 체온 측정하기
- ☑ 관할 보건소(담당공무원)에서 1일 2회 이상 연락 시, 체온, 증상 알려주기
- ☑ 호흡기증상 등 감염 증상이 나타나는지 스스로 건강상태 확인 후 모니터링 서식에 기록하기(서식6)

### 코로나바이러스감염증-19 주요 증상

- ☑ 발열(37.5℃ 이상)
- ☑ 권태감
- ☑ 인후통
- ☑ 호흡기증상(기침, 호흡곤란 등)
- ☑ 폐렴



# 자가격리대상자 생활수칙



## 감염 전파 방지를 위해 격리장소 외에 외출 금지

※ 자가격리대상자는 「감염병의 예방 및 관리에 관한 법률」에 따라 감염 전파 방지를 위해 격리에 협조해주시길 바랍니다.  
\*제80조(벌칙)에 따라 300만원 이하의 벌금이 부과될 수 있습니다.



## 독립된 공간에서 혼자 생활하기

- 방문은 닫은 채 창문을 열어 자주 환기 시키기
- 식사는 혼자서 하기
- 가능한 혼자만 사용할 수 있는 화장실과 세면대가 있는 공간 사용하기  
(공용으로 사용 시, 사용 후 락스 등 가정용 소독제로 소독하기)



## 진료 등 외출이 불가피할 경우 반드시 관할 보건소에 먼저 연락하기



## 가족 또는 동거인과 대화 등 접촉하지 않기

- 불가피할 경우, 얼굴을 맞대지 않고 마스크를 쓴 채 서로 2m이상 거리 두기



## 개인물품(개인용 수건, 식기류, 휴대전화 등) 사용하기

- 의복 및 침구류 단독세탁
- 식기류 등 별도 분리하여 깨끗이 씻기 전 다른 사람 사용 금지



## 건강수칙 지키기

- 손씻기, 손소독 등 개인위생 철저히 준수
- 기침이 날 경우 반드시 마스크 착용
- 마스크가 없을 경우 옷소매로 입과 코를 가려 기침하기, 기침 후 손씻기·손소독 하기

능동감시 기간 동안 관할 보건소가 연락하여 증상 등을 확인할 예정입니다.  
확진환자와 접촉 후 14일이 경과하는 날까지 자가 모니터링하여 주시기 바랍니다.

### 자가모니터링 방법

- 호흡기증상 등 감염 증상이 나타나는지 스스로 건강상태 확인
- 매일 아침, 저녁으로 체온 측정하기
- 보건소에서 1일 1회 이상 연락 시, 감염 증상 알려주기

### 코로나바이러스감염증-19 주요 증상

- 발열(37.5°C 이상)
- 호흡기증상(기침, 인후통 등)
- 폐렴

# 코로나19, 다함께 조심해요!

## 급식 에티켓

식품안전정보원과 대한영양사협회가 함께 알려드립니다.





〈바른 마스크 사용방법〉

# 건강한 우리를 위한 즐거로운 보건생활

## 마스크 바르게 쓰는 법



1. 마스크는 코와 입을 완전히  
가리도록 펼쳐서 써요.



2. 코 지지대 부분을 눌러  
마스크를 얼굴에 밀착시켜요.



3. 착용 후 마스크 겉면은  
되도록 만지지 않아요.



4. 마스크를 벗거나 다시  
쓴 후엔 손을 꼭 씻어요.

## 올바른 마스크 보관법



마스크를 벗을 땐 끈을 잡고 벗기  
겉면 최대한 만지지 않기



마스크 안쪽이 책상 바닥을  
향하게 두거나 가방걸이에 걸기



마스크를 접거나  
구기지 않기

## 코로나19 올바른 마스크 착용법

### “마스크 착용으로 감염병 예방할 수 있습니다”

- 1 마스크를 착용하기 전, 흐르는 물에 비누로 손을 꼼꼼하게 씻으세요
- 2 마스크로 입·코를 완전히 가려서, 얼굴과 마스크 사이에 틈이 없게 하세요
- 3 마스크 안에 수건, 휴지 등을 넣어서 착용하지 마세요
- 4 마스크를 사용하는 동안 마스크를 만지지 마세요  
마스크를 만졌다면 흐르는 물에 비누로 손을 꼼꼼하게 씻으세요
- 5 마스크를 벗을 때 끈만 잡고 벗긴 후, 흐르는 물에 비누로 손을 씻으세요

#### 접이형 제품 착용법

- 1   
마스크 날개를 펼친 후  
양쪽 날개 끝을 오므려주세요
- 2   
고정심 부분을 위로 하여  
코와 입을 완전히 가려주세요
- 3   
머리끈을 귀에 걸어  
위치를 고정해주세요
- 4   
양 손가락으로 코편이 코에  
밀착되도록 눌러주세요
- 5   
공기누설을 체크하며 안면에  
마스크를 밀착시켜 주세요

#### 컵형 제품 착용법

- 1   
머리끈을 아래로 늘어뜨리고  
가볍게 잡아주세요
- 2   
코와 턱을 감싸도록  
얼굴에 맞춰주세요
- 3   
한 손으로 마스크를 잡고  
위 끈을 뒷머리에 고정합니다
- 4   
아래 끈을 뒷목에 고정하고  
고리에 걸어 고정합니다
- 5   
양 손가락으로 코편이 코에  
밀착되도록 눌러주세요
- 6   
공기누설을 체크하며 안면에  
마스크를 밀착시켜 주세요

## 유치원 감염병 관련 학급운영 일일 체크리스트

배곧초록유치원

반    작성자:

구분	점검항목	점검 결과				
		/ 월	/ 화	/ 수	/ 목	/ 금
사 전 준 비	<b>(지원·책임인력) 시설 내 위생 관리 철저 및 조치사항 점검</b>					
	교실, 복도바닥에 1M 간격 표시, 유아 책상 및 환경구성시 안전거리 유지하여 배치(밀집을 최소화 할 수 있는 공간 확보 여부)					
	발열체크 도구(학급당 체온계 1개), 손소독제, 소독티슈, 예비용 마스크 확보 여부					
	시설 내 화장실 등에 손세척제와 휴지 등 비치 여부					
	교실, 복도의 창문 열기 확인(유아 활동시 수시로 열어두기)					
	감염병 예방 수칙 게시 여부(코로나19관련 행동수칙 및 생활지도)					
	별도 격리공간 확보 여부(일시적 관찰실-마스크, 손세정제, 안전거리 확보 등)					
	<b>(지원인력) 교직원 대상 확인·점검</b>					
	교직원 감염병 관련 여부					
	출근시 발열 체크 여부					
	마스크 착용 및 손소독(수시) 여부					
	예방 지침과 대응 요령 숙지 여부					
	<b>(전담인력) 교실 출입 전 아래의 사항을 확인하는지 점검</b>					
	등교시 감염 관련 사항, 건강 상태 등 보호자로부터 확인 여부					
	발열 측정 및 기침, 가래, 오한, 두통 등 증상 등 확인 여부					
	마스크 착용 및 손소독(수시) 여부					
	<b>(총괄·지원인력) 교육과정 운영 중 아래의 사항을 관리하는지 점검</b>					
	코로나19 대응체계 구성 운영 여부-메뉴얼 숙지, 출결사항 보고					
	학부모 비상연락망 구축 여부					
	교육(지원)청, 보건소와 협조 체계 마련 여부					
	외부인 출입 통제 여부					
	밀접 접촉 등 호흡기 전파 우려되는 프로그램 운영 금지 여부					
운 영 중	<b>(전담인력) 수업 중 유아 건강 및 안전을 확인하는지 점검</b>					
	운영시간 동안 2회 이상 발열체크 등 건강 확인 여부					
	유아 교실 입실 직후 손씻기 및 손소독 여부					
	유아 대상 위생수칙 교육 실시 여부					
	밀집 최소화(화장실 이용시 개별적-2인 이내-시간 차 두고 사용)					
운 영 후	<b>(전담·지원인력) 유아 귀가 후 아래의 사항을 확인하는지 점검</b>					
	교실 및 출입문 손잡이, 계단 난간 등 접촉 잦은 시설물 청소 및 소독 여부					
	교실 환기 여부					
	유 증상자 귀가 후 일시적 관찰실 및 교실 소독, 환기 실시					
	휴지통 관리 여부 (매일 휴지통 비우기)					

코로나-19 대응을 위한 유아 체온측정 및 건강관리

## 배곧초록유치원

**반     답   임   :**

[illegible]

## 발열검사 결과 발견된 의심증상자 관리 대장

## 배곧초록유치원

[illegible]

1) 비접촉식 체온계에서 인지되면 고막체온계로 재확인

2) 호흡기 증상은 유아에게 설문을 통해 발열검사 실시자가 기록하고, 교직원은 직접 기록

## 유증상으로 등교중지 된 유아·교직원 모니터링 관리 대장

배곧초록유치원

순번	반	이름	증상		1일차	2일차	3일차	4일차
					월 일	월 일	월 일	월 일
			1. 체온	오전 ( : )				
				오전 ( : )				
			2. 임상증상					
			① 기침					
			② 인후통					
			③ 호흡곤란					
			④ 권태감					
			⑤ 기타 증상					
순번	반	이름	증상		1일차	2일차	3일차	4일차
					월 일	월 일	월 일	월 일
			1. 체온	오전 ( : )				
				오전 ( : )				
			2. 임상증상					
			① 기침					
			② 인후통					
			③ 호흡곤란					
			④ 권태감					
			⑤ 기타 증상					

■ 경기도교육청 감염병정보 자료실

[http://www.goe.go.kr/home/bbs/bbsList.do?menuId=100000000000189&bbsMasterId=BBSMSTR\\_000000030166&menuInit=7,5,3,0,0](http://www.goe.go.kr/home/bbs/bbsList.do?menuId=100000000000189&bbsMasterId=BBSMSTR_000000030166&menuInit=7,5,3,0,0)

## ■ 교육부 학생건강정보센터

<http://www.schoolhealth.kr/index.do>

## ■ 경기도청(코로나19 상황판)

<https://www.gg.go.kr/contents/contents.do?ciIdx=1150&menuId=2909>

## ■ 질병관리청(코로나바이러스감염증-19)

<http://ncov.mohw.go.kr/>

## ■ 질병관리청(해외감염병NOW)

<http://해외감염병now.kr/>

## ■ 예방접종도우미

<https://nip.cdc.go.kr/irgd/index.html>

## ■ 코로나19 백신 및 예방접종

<http://ncv.kdca.go.kr/>

## ■ 식품의약품안전처(의료기기 안전사용 정보방)

[https://www.mfds.go.kr/wpge/m\\_529/de0509011001.do](https://www.mfds.go.kr/wpge/m_529/de0509011001.do)

## ■ 체온계, 의료기기 인증 여부 확인

<https://emed.mfds.go.kr/#!CECAB01F010>

■ 집단시설, 다중이용시설 소독 안내(제3-4판)

<http://www.cdc.go.kr/board/board.es?mid=a20507020000&bid=0019>